



Hoggaanka Bukaaniifka Qeybta Lafaha

****Haggan Loogu Talagalay Bukaanka iyo Qoysaska
Qeybta Lafaha****

Isbitaalka Children's Minnesota, Adeegyada Carruurta Qeybta Lafaha



Hoggaanka Bukaajiifka Qeybta Lafaha *Haggan Loogu Talagalay Bukaanka iyo Qoysaska Qeybta Lafaha*

Isbitaalka Children’s Minnesota, Adeegyada Carruurta Qeybta Lafaha

Tusmada Qoraalka:

Si Kooban

Waraq ku Socota Bukaanka & Qoysaska2

Shaqaalaha Qeybta3

Daaweynta Dhaawacyada

Xanuunhelidda6

Waxqabadka Daaweynta Dhaawaca Lafaha7

Hawsha Maalin Kasta8

Jawaabaha Su'aalaha & Shuruudaha

Ereyada La Adeegsanayo & Qeexid9

Su'aalo iyo Jawaabo12

Macluumaad

Macluumaadkeyga16

Kooxda Shaqada17

Su'aalaha Aan Qabo18

Macluumaadka & Meelaha Lala Xiriirayo19

Waraaq ku Socota Bukaanka & Qoysaska

Ku soo Dhawaada isbitaalka Children's Minnesota. Waxaan si buuxda u ognahay in uu wakhtigan idinku noqon karo mid aad u adag adiga, ilmahaaga, iyo qoyskaaga. Waxaan sidoo kale ognahay in dhaawacyada lama filaanka ah ay idinku keeni karaan walaac weyn. Qofna ma qorsheysto in uu dhaawacmo iyo in uu soo gaaro dhaawac ah lafaha.

Waxa lagu hubo waa, in uu isbitaalka carruurta yahay kan ugu weyn gobolka ee ugu khibrada badan marka loo baahdo daaweynta dhaawacyada carruurta. Children's Minnesota waxaa sannad kasta lagu daaweeyaa in ka badan 1,000 ilmood marka ay dhaawacmaan. Children's Minnesota Minneapolis waa qeybta dhaawacyada carruurta ee ugu mashquulka badan iyo xarunta keliya ee heerka 1aad ee dhaawacyada carruurta ee Minnesota. Sida xarunta heerka 1aad ee dhaawacyada carruurta, Children's Minnesota waxay aqoonsi ka heleen Kulleejka Dhakhaatiirta Qalliinka ee Mareykanka – heer noo oggolaanaya in ay ilmuhu naga helayaan daryeelka ugu sarreeya.

Hoggaankan waxaa:

- Laga baranayaa kooxda shaqaalaha ah
- Laga helayaa macluumaad qiimo leh
- Laga fahmayaa fikrad ah waxa laga filan karo inta lagu jiro Children's Minnesota

Waxaan ognahay in aad adiga iyo qoyskaagu su'aalo iyo walaacyo badan ka qabi kartaan dhaawacyada, daaweynta, iyo sida ay ilmuhu u bogsanayaan. Hoggaankan waxaa la diyaariyey iyada oo dadka maskaxda lagu hayo. Waxaan ku rajaweynahay waa in aad mar kasta aqoon u leedahay oo aad barato waxa aan sameyno ee aan ilmaha ku daryeelno, iyo in aadan walaacin inta aad nala joogto.

Fadlan na soo waydii wixii su'aalo ah oo ku saabsan macluumaad kasta oo ku jira hagehan ama daryeelkaaga. Adiga iyo qoyskaaga waxaa muhiim in aad daaweynta ka qeybqaadataan si aan u wada shaqeyno oo uu ilmuhuna u bogsado.

Qaddarin Badan,

Isbitaalka Children's Minnesota Shaqaalaha Qeybta Lafaha

Shaqaalaha Qeybta

Adeegyada Dhaawacyada

Ahaanshaha heerka 1-aad ee xarunta dhaawacyada carruurta, Xarunta Children's ee Minnesota Minneapolis waxay haysaa daryeelka lafaha (wixii la xiriiira lafaha iyo kala-goysyada) daryeelka dhaawacyada carruurta iyo dhallinta, oo dhaawacyadu waxay noqon karaan kuwa ah lafo jaban iyo dhaawacyo halis gelin kara nafta. Laga bilaabo marka ilmaha la keeno qeybta gargaarka degdegga ah, waxaa u jooga dad badan oo ah koox oo u haya daryeel iyo caawimaad ilaa uu ilmuhu bogsado.

- **Dhakhtarka Qalliinka Dhaawaca:** Dhakhaatiirta qalliinka dhaawaca waa dhakhtar ku takhasusay qalliinka guud iyo dhaawacyada naxdinta leh. Dhakhtarka qalliinka dhaawacyada waxa uu qeyb ka yahay kooxda masuulka ah ee xasilinta bukaanka ee loo yeero ka dib marka dhaawac la keeno qeybta imarjansada. Dhakhtarka weyn ee dhaawaca ayaa hoggaaminaya kooxda daryeelka dhaawacyada. Kooxda dhaawacyada waxaa ka mid ah kawo aqoon sare leh, kalkaaliyeyaal, iyo shaqaale taageeraya. Dhakhtarka qalliinka dhaawacyada ayaa sidoo kale booqasho idiinku imaanaya maalin kasta isaga iyo xubnaha kale ee daryeelka, oo waxay qiimeynayaan bukaanka maalin kasta inta ay ilmuhu isbitaalka joogaan.
- **Shaqaalaha Sare ee Qalliinka Dhaawacyada:** Shaqaalaha sare ee qalliinka dhaawacyada ee Children's Minnesota waxay isugu jiraan Kalkaaliyeyaal, Dhakhaatiir iyo Dhakhtar-caawiyeyaal la shaqeeya dhakhaatiirta dhaawaca iyo shaqaalaha kale ee qeybta imarjansada. Marka ilmahaagu xasiloon yahay oo laga caawiyo dhibaataadu, shaqaalaha dhaawacyada waxa ay la shaqeeyaan kalkaaliyeyaal, kooxda lafaha, iyo kooxaha kale ee lagama maarmaanka u ah takhasusaadka kale si loo sameeyo daryeelka ugu fiican. Shaqaalaha sare ee dhaawacyada waxay hubinayaan in aysan ilmuhu dhib la kulmin intii suurtagal ah oo ay masuul ka yihiin ee maareynta guud ee daryeelka ilmaha.
- **Qeybta Sawirqaadista:** Children's Minnesota, shaqaalaha qeybtan waxay isticmaalaan qalab sawirka oo ay ku jiraan raajo, MRI, iyo CT si ay u caawiyaan ogaanshaha iyo daaweynta dhaawacyada lafaha. Kooxda sawirqaadista waxay si adag uga shaqeeyaan sida ugu macquulsan si ay u yareeyaan qiyaasta shucaaca iyo si uusan ilmaha u gaarin shucaac ka badan kan lagama maarmaanka ah si wixii jira lagu ogaado oo ilmaha loo daaweeyo. Sawir kasta oo laga qaado ilma kasta Children's Minnesota waxaa dibu-eegis ku sameynaya dhakhtar raajiiste ah, oo tababarid ku haysta caafimaadka carruurta. Farsamayaqaanka raajada carruurta waxa ay ka shaqeeyaan sidii ay u qaadi lahaayeen sawirrada baarista ah, isbitaalka gudihisa iyo kilinigyada.
- **Maamulidda Kiiska:** Maamulaha kiiska waa kalkaaliso diiwaangashan oo caawineysa inta lagu jiro isbitaalka ilaa ilmaha laga saaro, ama ay gurigooda aadaan. Maamulaha kiiska waxa uu hubinayaa in ilmahaagu helayo waxa uu u baahan yahay ka hor intaan la saarin. Tan waxa ku jiri kara helida codsiga baarkinka naafada iyo diyaarinta baxnaaninta ama qalab caafimaad oo waara sida kuraasta curyaamiinta ama kuwa la riixdo ee socodka.
- **Adeegaha Bulshada:** Adeege bulsho waa xirfadle leysan haysta oo diyaar u ah in uu caawiyo bukaanada iyo qoysaska si ay u gahmaan wax kasta oo dhib ku noqon kara. Waxay ka shaqeeyaan in ay dib u eegaan baahida, waxa qofka ku fiican yahay, iyo in ay caawiyaan iyaga oo bukaanka iyo qoysaska ku sii xiraya tasiilaadka loo heli karo.

Kooxda Qeybta Lafaha

Ka dib markaad joogtaan qeybta dhaawaca lafaha, adiga iyo ilmahaagu waxaad aad u kala baran doontaan shaqaalaha takhasuska lafaha. Haddii ilmahaagu u baahan yahay qalliin degdeg ah ama uu qabo dhaawac lagu maareyn karo si aan qalliin ahayn, waxaa ilmaha loo hayaa daryeel ah inta uu isbitaalka joogo iyo daryeel lagula soconaya ka dib marka laga saaro takhasuska gaarka ah.

- **Dhakhtarka Weyn ee Lafaha:** Dhakhtarka weyb ee lafaha waa dhakhtar daaweeya dhibaatooyinka lafaha iyo kalagoosyada. Dhammaan dhakhaatiirta qalliinka lafaha ee Children's Minnesota waxay takhasus ku haystaan waa qalliinka lafaha carruurta. Dhakhtarka lafaha ee sameeya qalliinka ilmahaaga waxaa loo aqoonsan doonaa "dhakhtarka qalliinka koowaad".
- **Dhakhtarka Tababarka:** Waa dhakhtar ku jira tababar gaar ah oo shahaado ku haysta daawada oo ka hoos shaqeynaya dhakhtar takhasuska uga horreeyey. Dhakhtarka la tababarayo waa dhakhtar dadka daaweyn kara oo la aqoonsan yahay. Dhakhaatiirta tababarka ku jira ee Children's Minnesota waa kuwa ku jira sannadkii saddexaad ama afaraad ee takhasuskooda shanta sano ah ee qalliinka lafaha. Dhakhaatiirta tababarka kujira waa ah xubno muhiim ah oo ka tirsan shaqaalaha.
- **Dhakhtar-caawiye (PA-C):** Qof loo tababaray caawinta qof dhakhtar ah, oo berigii hore waxaa la oran jiray dhakhtar-kaaliye, oo waa xirfadle daryeel caafimaad oo ka hoos shaqeynaya dhakhtar leysan haysta si uu ula qabto hawsha daaweynta oo waxa uu sameyn karaa wiisiteyn, xanuun-helid iyo daaweynta bukaanka iyo dhaawacyada ay qabaan, oo baaris ayuu u gudbin karaa, daawo ayuu u qorayaa, oo qalliinka ayuu caawiyaa.
- **Dhakhtar-xigeen (CNP, APRN):** Dhakhtar-xigeen, oo sidoo kale loo yiraahdo daaweynta sare ee ah dhakhtarka oo kale, waa xirfadle waxbarasho ahaan u tababaran takhasus daryeel caafimaad oo ka mid ah heerka ugu sarreeya. Marka lagu daro shahaadada loo baahan yahay ee kalkaalisada diiwaangashan, dhakhtar-xigeenka xirfadlayaasha ah waa in ay sidoo kale helaan shahaado sare oo ah daawo-qorid ama mid datoornimo oo waa in ay ku baasaan imtixaan ah aqoonsi guud. Dhakhtar-xigeenku keligood ayaa si madaxbanaan wax u daaweyn kara iyaga oo wiisiteynaya dhaawacyada, waxay sameyn karaan dalabka baarista iyaga oo turjumaya jawbaaha iyo xanuun-helidda.
- **Kalkaaliye Diiwaangashan (RN):** Inta ay ilmuhu isbitaalka ku jiraan, kalkaalisada diiwaangashan ayaa si toos ah ula joogeysa, oo u maareyneysa hawl-maalmeedkooda, daawooyinka, iyo qiimeynta. Kalkaalisada sare ama diiwaankagashan, oo ay weheliyaan Daawoqoreyaal Sare ee Adeegyada Dhaawaca, ayaa la xiriiraya oo ugu muhiimsan inta isbitaalka la joogo. Marka isbitaalka laga bixiyo ilmaha, Kalkaalisada diiwaangashan ee Kiliniga Orthopedic ayaa ka jawaabeysa su'aalo kasta ama wixii walaac ah oo iman kara. Kalkaaliyeyaasha diiwaangashan waxay si dhow ula shaqeeyaan shaqaalaha kale ee daryeelka caafimaadka si loo hubiyo in qorshaha daryeelka la siiyo mudnaan weyn.
- **Farsamayaqaanka Lafaha ee Diiwaangashan (ROT):** Farsamayaqaanka lafaha ee diiwaangashan waa qeyb ka mid ah shaqaalaha oo si gaar ah loogu tababaray lafaha si ay uga caawiyaan diyaarinta iyo xareynta bukaanka, in ay bukaanka ka saaraan qalabka, jeesada, iyo biraha.

Baxnaaninta Jirka

Marka Adeegyada Dhaawaca ama Kooxda Lafaha ay go'aansadaan in ay badqabid u tahay in loo bilaabo Dabiibka Jimicsiga Jirka ama Waxqabsiga Jirka, dalabka waxaa loo gelinayaa feylka cafimaadka. Baxnaanintu waa qeyb muhiim ah oo ka mid ah habka soo-kabashada, oo adiga iyo ilmahaaga waxay idinku dhaweyneysaa in aad isbitaalka ka baxdaan. Bilowga daaweynta dhaawaca waxay noqon kartaa mid dhib leh oo xanuun badan. Daawoqoreyaashu waxay idin kala shaqeyn doonaan adiga iyo ilmahaaga si aydnaan dhib ula kulmin. Dhaqdhaqaaqa hore iyo jimicsiga ayaa soo dedejin kara habka baxnaaninta oo waxay ku soo celin karaan bukaanada heerka ugu wanaagsan ee shaqada iyadoo maskaxda lagu hayo badqabidda.

- **Dabiibka Jimicsiga Jirka (PT):** Dabiibe takhsus ku haysta ayaa marka hore qiimeyn doona ilmaha oo ku jira qolka isbitaalka. Dabiibaha ayaa dibu-eegid ku sameyn doona taariikhda caafimaadka ilmaha iyo heerkaa shaqada jirka dhaawaca ee ka hor. Markaasna waa ay kula shaqeyn doonaan, iyadoo ay weheliyaan kooxaha Dhaawaca Lafaha, habka dhaqdhaqaaqa, iyaga oo maskaxda ku haya baahi kasta oo ay tahay in la daboolo intaan ilmaha la saarin. Mararka qaarkood, dabiibka jimicsiga jirka ayaa loo baahan karaa ka dib marka ilmuhu ka soo kabsado, oo waxa loo isticmaalayo waa si ay wax kasta caadi ugu noqdaan.
- **Dabiibka Waxqabsiga Jirka (OT):** Waxa kale oo laga yaabaa in dabiibka waxqabsiga jirka la dalbado inta ii ilmuhu isbitaalka ku jiro. Dabiibaha waxqabsiga jirka ayaa qiimeynaya oo dabiibaya ilmaha si ilmuhu uga qaybqaato hawlmaalmeedka nolosha ee ku adag, iyadoo si gaar ah diiradda loogu saaraya madaxbannaanida. Hawlahaas, oo inta badan ku lug leh isticmaalka gacmaha, waxaa ka mid noqon kara cunista cuntada, labbiska, qubeyska, iyo isticmaalidda musqusha.

Xanuun-helidda

Daryeelka ilmahaaga guud ahaan wuxuu ka bilaabmaa Waaxda Imarjansada (ED). Meeshaas ilmaha ugu horreyn waxaa ku wiisiteynaya Qeybta Imarjansada ama Lafaha. Daryeelkan waxaa ku jiri kara baaris gaar ahaaneed, ama xanuun-helidda, si loo qiimeeyo dhaawaca iyo si daaweyn loogu caawiyo. Sawirrada raajada, MRI, iyo CT ayaa ah noocyada ugu badan ee baarista la isticmaalo.

- **Raajada:** Raajo waa baaris degdeg ah oo aan xanuun lahayn oo lagu arko sawir ah gudaha jirka, gaar ahaan lafaha.
- **Sawirka MRI:** MRI (Magnetic Resonance Imaging) waxay isticmaashaa birlab xoog badan si loogu arko sawirro laga qaaday unugyada jirka, dheecaamada, iyo habdhiska jirka ee adag, sida lafaha oo aan raajada lagu arki karin. Carruurta yaryar waxaa laga yaabaa in ay u baahdaan in sawirka awgiis loo suuxiyo.
- **Sawirka CT:** CT (Computed Tomography) waa raajo gaar ah oo lagu arko sawirro badan oo jirka ah oo kambuyuutar ahaan u habeysan oo waxaa si fiican loo eegi karaa unugyada qeybahood iyo lafaha.

Waxqabadka Daaweynta Dhaawacyada Lafaha

- **Reduction (Isku-toosinta Lafaha):** Isku-toosin, ama "dejinta" jabniinka, waa habraac caafimaad oo la sameeyo si loo hagaajiyo lafaha meesha jaban ama kala-baxsan. Isku-toosinta waxaa loo sameyn karaa hab ah "xirnaan" ama "furnaan".
 - Isku-toosinta furan waa nidaam qalliin oo la sameeyo jeexid ah maqaarka si loo furo meelaha u dhow jabniinka.
 - Isku-toosinta xiran waa la sameeyaa iyada oo aan la jeexin maqaarka.
- **Percutaneous Pinning (Biinangelinta Maqaarka Hoose):** Waa farsamo qalliin ah oo loo isticmaalo in lagu hagaajiyo jabniinka. Waa in biiin la geliyo lafta iyadoo loo sii marayo maqaarka. Biinku wuxuu inta badan si fudud uga baxayaa qeyb maqaarka ka mid ah. Biinku wuxuu lagu hoos qariyaa lakabyo badan oo ah qalab sida kabista ama jeesada.
- **Internal Fixation (Hagaajinta Gudaha):** Waa qalliin la isticmaalayo qalab bir ah si loo xasiliyo lafaha. Qalabka sida caadiga ah loo isticmaalo waxaa ka mid noqon kara: biinanka, caagag, biro dhuudhuuban, boolal, ama toolid gaar ahaaneed.
- **Irrigation (Nadiifin) iyo Debridement (Burbur-saarid):** Marka uu jabniin jiro maqaarka ayuu ku keeno nabar furan, nabarka waxaa lagu nadiifiyaa dareere gaar ah si looga hortago wixii hurgumid ah ka dibnasidaas ayaa jabniinka lagu hagaajiyaa. Habkaan waxaa loo yaqaan qoynta iyo qashinsaaridda.
- **Casting (Jeeseyn) iyo Splinting (Caagga Kabniinka):** Waa qaab joojiya dhaqdhaqaaqinta (oo aan la awoodeyn in meeshii jatay la nuuxnuuxiyo) oo difaac iyo taageero ah oo meel jabtay ay sidaas bogsan karto. Caagga kabniinka waxaa laga sameeyaa balaastiko iyo waxyaab gaar ah. Caagga kabniinka waxaa mararka qaarkood loo isticmaalaa in uu keeno barar, ka hor intaan jeesada la isticmaalin. Jeesadu waxa ay ka sameysan tahay waxyaabo adag si loogu kabo jabniinka. Inta badan, kalagoosyada kore iyo iskugoosyada ka hooseeya meesha dhaawacan waa in lagu daro jeesadaa ama caagga kabniinka si looga hortago dhaqdhaqaaqinta.

Maalinta Caadiga ah

Bukaanka iyo qoysaska isbitaalka la seexiyo in ka badan hal maalin, macluumaadka soo socda ayey ka heleyaan fikrad ah waxay filan karaan maalin kasta inta ay joogaan.

- **Wiisitada**

Inta ay bukaanku jiifan isbitalka, Adeegyada Degdegga ah, oo ka kooban Dhakhtarka Qalliinka Dhaawaca oo ay la socdaan Dhakhtarka Dhaawaca Ugu Aqoonta Badan, ayaa soo booqan doona qolka ilmaha maalin kasta si ay u sameeyaan baaris, si ay wax uga weydiiyaan xaaladda, si ay uga jawaabaan wixii su'aalo ama walaac ah, si ay ugala hadlaan wax kasta oo suurtoobi kara, iyo goorta ilmaha la saari doono.

Kooxda Lafaha, oo isugu jira Dhakhtarka Lafaha, Dhakhaatiirta Cusub ee Qalliinka Lafaha, iyo Dhakhtar-xigeenka Daaweynta Lafaha ayaa sidoo kale sameyn doona wareegyo ah wiisiteyn maalin kasta inta ilmuhu isbitalka ku jiro. Kooxdu waxay wixii isbeddel ah ka eegi doonaan feylka caafimaadka ee ilmaha, waxay eegi doonaan raajada cusub ama baaris wixii la sameeyey, oo waxay eegi doonaan dhaawaca, oo waxaa la beddeli doonaa faashadda haddii loo baahdo.

Adeegyada Degdegga ah iyo Kooxda Lafaha si dhow ayey u wada shaqeynayaan, iyadoo yeelanaya xiriir joogto ah, si loo hubiyo in ilmaha loo qabto daryeelka wakhtiga ugu habboon oo joogto ah iyadoo xoogga la saarayo bogsashada iyo soo-kabashada. Fadlan weydii wixii ah su'aalo ama welwel inta lagu jiro wiisiteynta maalin kasta.

Isbitaalka Children's Minnesota waxa uu qiimeyaa wada-shaqeynta iyo in hab koox ah laga dhigo qaabka daryeelka bukaanka. Isbitaal oo ah mid lagu qaato baraatiko, waxaa laga filan karaa in lala xiriirayo koox xirfadlayaal ah oo cusub iyo sidoo kale kuwa dhammeystay baraatkooda. Inta lagu jiro muddada aad joogtaan isbitaalka iyo ballamaha ka dambeeya marka ilmaha la saaro, ilmahaaga waxa laga yaabaa inay daryeelaan dhakhaatiirta lafaha ee cusub iyo dhakhaatiir ka sarreysa oo wada socda.

- **Dabiibka Jimisiga Jirka**

Marka Adeegyada Dhaawaca ama Kooxda Lafaha ay go'aansadaan in ay badqabid u tahay in loo bilaabi karo Dabiibka Jimicsiga Jirka iyo Waxqabsiga Jirka, dalabka waxaa loo gelinayaa feylka caafimaadka. Dabiibaha ayaa dibu-eegid ku sameyn doona taariikhda caafimaadka ilmaha iyo heerkaa shaqada jirka dhaawaca ee ka horreeyey. Dabiibaha jimicsiga jirka ayaa markaa kala shaqeyn doona si loo horumariyo qorshe iyo yoolal inta lagu jiro isbitaalka. Dabiibaha jimicsiga jirka waxay caadi ahaan kala shaqeynayaan socodka, ulaka lagu socdo ama birta la riixdo, xoogyeelasho, dheelitirnaanta, iyo iskudubbaridka si loogu gaaro yoolalka muhiimka ah si badqabid leh.

- **Meesha Lala Soo Xiriirayo**

Kalkaalisada qeybta ayaa xiriirisa dhammaan xubnaha kooxda daryeelka. Kalkaalisadu door muhiim ah ayey ka qaadaneysaa iyada oo hubineysa in la raacay qorshihii daryeelka. Haddii su'aalo ay soo baxaan wiisiteynta ka dib, fadlan u sheeg kalkaalisada qeybta ilmaha si y ula xiriirto kooxda daryeelka ee ku habboon.

Ereyada La Adeegsanayo iyo Qeexid

Talooyinka Takhsuska Lafaha Carruurta waxay isticmaalaan kelmado iyo erayo caadi u ah si loo qeexo macluumaadka muhiimka ah oo loola jeedo in lagu daro macluumaadka shaqaalaha daryeelka caafimaadka ee adiga ama ilmahaaga inta uu bukaanku joogo Children's Minnesota.

- **Anesthesia (Suuxinta):** daawo afka laga qaato iyo dawooyin xididada laga qaato ee qofka ka dhigaya sidii qof aan miyrkiisu joogin inta lagu jiro hawlaha caafimaadka si uusan qofku waxba u dareemin ama u xasuusan.
- **Bones (Lafaha):** unugyo adag oo isku xiran oo uu wada-jirkoodu yahay qalfoofka jirka.
- **Brace (Caag-kabis):** qalab caag ah oo caawinaya qeyb ka mid ah jirka si ay u buskooto.
- **CAM Walker Boot (Kabaha Xakameynta):** waa kabo loo adeegsado "xakameynta dhaqdhaqaaqa anqowga" oo waa qalab xakameynaya dhaqdhaqaaqa ama dhaqaaqid la'aanta anqowga si loo ilaaliyo.
- **Cast (Jeeso):** wax ka mid ah qalabka kabniinka, waa sida qolof adag, oo guud ahaan ka sameysan wax gaar ah, oo lagu duubo addin jaban si uu ugu noqdo difaac iyo taageero marka lagu duubo lafo jaban (ama lafo) si jabniinka loogu bogsado.
- **Cast Shoe (Jeesada Kabaha):** wax baddiil adag u ah kabaha caadiga ah marka cagta la kabo. Waxa kale oo loo isticmaalaa socodka marka laga soo kabanayo jabniinka cagta.
- **Clavicle (Kalxanta):** lafta shafka ugu sarreysa. Waa lafta isku xirta garabka iyo shafka.
- **Comminuted Fracture (Lafo Dilaacid):** nooc ka mid ah jabniinka oo ay lafta kala dillaacdo ama burburto.
- **Compartment Syndrome (Caabuqa Halis Badan):** xaalad degdeg ah oo xanuun badan oo dhacda marka cadaadiska murqaha ee dhaawaca u dhow ay gaaraan heer khatar ah. Cadaadisku waxa uu keeni karaa hoos u dhac ku yimaada qulqulka dhiigga, dhaawacmid ah neerfaha iyo murqaha. Xaaladdn waa dhibaato naadir ah oo u baahan qalliin degdeg ah si ilmaha looga caawiyo cadaadiska gododka muruqyada.
- **Compound Fracture (Jabniin Badan):** waxaa sidoo kale la yiraahdaa jabniin furan. Waa wax dhici kara markay lafo jajaban dhex galaan maqaarka, oo markaas hawada ayaa ku dhacaysa.
- **Crutches (Ulaha Dadka Jaban):** laba ulood oo la geliyo kilkilaha hoostooda, oo loo isticmaalo si loogu socdo.
- **Sawirka CT:** oo loo ah computed tomography waa raajo gaar ah oo lagu arko sawirro badan oo jirka ah oo kambuyuutar ahaan u habeysan oo waxaa si fiican lagu qiimeyn karaa qeybaha unugyada iyo lafaha.
- **Diaphysis (Udubka Lafaha):** usha ama qeybta dhexe ee lafta dheer.
- **Dislocation (Kala-bixid):** kala maqnaanshaha laba lafood oo isugu yimaada kala-goys.
- **Displaced Fracture (Kala-dheeraanshaha Lafaha):** jabniin ah cirifyada lafaha oo kala dheeraada oo aan isku toosneyn.
- **External Fixation (Qalabka Kabniinka Kore):** qalab ka kooban biinanka, ulo, iyo boolal, la dhex geliyo lafaha oo lagu dhejiyo meel ka baxsan jirka si loo hagaajiyo jabniin. Inta badan waxaa loo isticmaalaa si meelgaar ah.
- **Femur (Lafta Bowdada):** lafta dheer ee bowdada ee isku xirta misigta iyo jilibka.

- **Fibula (Lafta Shanshada ee Yar):** lafta yar ee labada lafood ee lugta hoose, ee u dhexeysa jilibka iyo anqawga.
- **Foreign Body (Waxa Jirka Gala):** wax jirka la geliyo oo keeni kara dhibaato, barar, ama caabuqid.
- **Humerus (lafta cududda):** lafta dheer ee isku xirta garabka iyo xusulka.
- **Infection (Caabuq):** xaalad dhici karta marka ay noole yaryar, sida bakteeriyada, ay galaan jirka oo ay keenaan dhaawac iyo xanuun.
- **Intramedullary Nail (Birta Kabniinka):** bir dadka loo geliyo dhuuxa lafta gudahiisa si loogu kabo jabniin ku dhacay laf.
- **Joint (Kalagoys):** isku-xirnaanshaha laba lafood, si ay u wada shaqeeyaan.
- **Knee Immobilizer (Dhuujinta Jilibka):** caag la yiraahdo Velcro oo loo isticmaalo in lagu xiro lugta, oo looga hortago jilibku in uu hoos u dhaco.
- **Ligament (Seedaha Waaweyn):** seedo ama unugyo xargo ah oo isku xira lafaha ama carjawda.
- **Sawirka MRI:** Magnet resonance imaging oo ah mashiin isticmaala birlab xoog badan oo soo saarta sawirrada unugyada jirka, dheecaanka, iyo waxyaabo adag, sida lafaha.
- **NPO (Soomid):** farriin macneheedu yahay in la joojiyo cuntada iyo cabbista, oo waa jumlad ah Laatiin oo oranaysa "waxba afka lama gelin karo".
- **Oblique Fracture (Jabniinka Xagasha):** waa wax dhaca marka laf ka jabto qeyb xagal ah.
- **Olecranon (Lafta Xusulka):** waa lafta xusulka ee fiiqan ee adag marka gacanta la isku laabo.
- **Open Fracture (Jabniinka Laftu Muuqato):** aa wax dhaca marka jabniinku keeno nabar furan, oo lafta u soo baxdo hawada.
- **Open Reduction Internal Fixation (Hagaajinta Simidda Gudaha Lefta ama ORIF):** jeexid ah qalliin lagu sameeyo lafta si loo furo meel u dhow jabniinka oo lafaha ayaa la isku simayaa oo la isku hagaajinayaa ama la isku toosinayaa. Hagaajinta gudaha waa qalab birta ah oo loo isticmaalo in lagu xasiliyo lafaha.
- **Patela (Laft Jilibka):** lafta kuusan ee ku taalla jilibka, oo qeyb ka ah in lugta la laabo.
- **Pelvis (Lafaha Bartamaha Jirka):** qaabdhismeed lafo ah oo isku xira salka iyo lugaha oo difaac u ah xubnaha caloosha.
- **Physis (Afka Lafaha):** shabaq ka sameysan carjow, oo ku yaalla lafta dheer afkeeda. Qaabdhismeedkan wuxuu masuul ka yahay korriinka oo waa farqiga u dhexeeya lafaha ilmaha iyo dadka qaangaara. Qeybtan laguma arki karo raajada; oo waa qeybta koritaanka jirka.
- **Radius (Gacanta Lafteeda Weyn):** lafta weyn ee labada lafood ee gacanta, oo u dhaxeysa xusulka ilaa cumaacunta.
- **Reduction (Qalliinka Lafa-celinta):** qalliin dib loogu habeeyo jabniin ama lafo kala baxay si dib loogu celiyo booskoodii caadiga ahaa.
- **Sling (Shakaal):** xarig maro ah oo qoorta la surto oo lagu taageero marka cududda soo gaaro dhaawac.
- **Soft Tissue (Xuubka Isku-xirka):** xuub isku xira, taageera, ama ku wareegsan xubnaha iyo lafaha gudaha.

- **Spica Cast (Qaabka Joojinta Lafaha):** nooc ka mid ah dhaqdhaqaaq la'aanta oo lagu ilaaliyo lafta bowdada, miskaha, iyo kala-goosyada kor iyo hoos bogsashadooda marba mid.
- **Spiral Fracture (Janiinka Is-buurashada):** jabniin dhaca marka si xoog qalloocan ah loo adeegsado lafaha.
- **Splint (Caagga Lafaha Jaban):** nooc ka mid ah dhaqdhaqaaq-la'aanta, sida jeesada, oo loo isticmaalo in lagu xirto lafo jaban. Caagga kabniika waxaa badanaa meelgaar ahaan loogu isticmaalaa bararka, ka hor intaan laf jeeso lagu xirin.
- **Sprain (Murgacasho):** dhaawaca soo gaara seedaha.
- **Tibia (Lugta Lafteeda Weyn):** lafta weyn ee labada lafood ee lugta hoose, ee u dhexeysa jilibka iyo anqawga, oo la yiraahdo lafta lugta hoose.
- **Traction (Toosinta Lafaha):** farsamo ah habdhiska jiidista oo loo isticmaalo toosing lafaha jajaban.
- **Transverse Fracture (Jabniin Dheer):** nooc ka mid ah jabniinka ku dherersan lafta oo dhan.
- **Ulna (Gacanta Lafteeda Yar):** lafta yar ee labada lafood ee gacanta, oo u dhexeysa xusulka ilaa cumaacunta.
- **Walker (Bitta Socodka):** bir lagu socdo oo loo isticmaalo in miisaan ahaan loo cuskado.
- **Weightbearing Status (Xaalka Qaadista Culeyska):** waa erey loo isticmaalo in lagu qeexo xadka qofka marka uu culeys qaadayo oo jirkuna meel ka dhaawacan yahay.
- **X-ray (Raajo):** waa baaris degdeg ah oo aan xanuun lahayn oo noqota sawir ah gudaha jirka, gaar ahaan lafaha.

Su'aalo iyo Jawaabo

Fadlan na soo waydii wixii su'aalo ah oo ku saabsan macluumaad kasta oo ku jira hagehan ama daryeelka ilamhaaga. Adiga iyo qoyskaaga waxaa muhiim in aad daaweynta ka qeybqaadatan si aan u wada shaqeyno oo uu ilmuhuna kuugu bogsado. Su'aalaha iyo jawaabaha waxay kugu caawin doonaan macluumaadka iyo tilmaamaha ay ku siin doonaan kooxda daryeelka ilmahaaga.

Intee in le'eg ayaa ilmahaygu isbitaalka ku jirayaa?

Muddada uu isbitaalka ku jirayo ilmahaaga waxay ku xirnaan doontaa arrimo badan. Hal jabniin, sida xusulka, ayaa laga yaabaa in aan iisbitaalka hal habeen loo seexaneyn. Mararka qaarkood dhaawac degdeg ah ayaa keeni kara dhaawacyo badan. Dhaawacyadu waxay noqon karaan xubnaha oo shaqo kuma laha murqaha iyo lafaha. Dhaawacyo dheeraad ah ayaa laga yaabaa in loo joogo isbitaalka muddo dheer. Guud ahaan, marka ilmaha dhibkiisa si wanaagsan loo xakameeyo oo uu si badqabid leh u isticmaalayo ulaha kilkilaha, birta la cuskado, ama keligiis fadhiga beddelan karo – waa calaamado wanaagsan oo isbitaalka waa in laa saaro.

Goorma ayuu ilmahaygu ku noqon karaa iskuulka ama xannaannada?

Waxa uu ilmuhu iskuulka ama xannaanada si badqabid leh ugu noqon karaa marka uu ka maarmo daawooyinka culus ee xanuunka ka caawiya. Waxaa ilmahaagu qaadan karaa Tylenol® ama Ibuprofen®, haddii xanuun awgiis looga baahdo iskuulka ama xannaannada. Dhakhtarka ayaa kuu siin doona waraaqo haddii loo baahdo.

Miyaa loo baahan yahay in la beddelo labbiska ilmaha?

Guud ahaan, maya. Nabarrada qalliinka badanaa waxay ku qarsoon yihiin kabniinka ama waxaa ku daboolnaaneysa faashadda lagu dhayo ilaa loo noqonayo ballan kale. Waxaad ka heli doontaa talooyin gaar ah dhakhtarka qalliinka ee ilmahaaga marka laga saaro isbitaalka.

Maxaa laga filan karaa ballamaha kale iyo bogsashada?

Ballamaha kale iyo inta jeer ee la imaanayo waxay ku xirnaan doonaan daaweynta. Qaar ka mid ah jabniinka waxay u baahan yihiin ballamo isku dhowdhow oo joogto ah si loola socdo booska ay joogaan lafaha iyo si loo hubiyo bogsashada saxda ah. Wakhtiga bogsashada waa ay kala duwanaan kartaa iyadoo ku xiran da'da ilmaha, nooca jabniinka, iyo meesha jabniinka.

Goorma ayuu ilmahaygu mar labaad imaanayaa dhakhtarka?

Ballamaha oo dhan waxaa ku talin doona dhakhtarka ilmaha ka hor inta aan la idinka saarin isbitaalka.

Miyuu ilmahaygu u baahan yahay in uu xirto shakaal?

Haddii ilmahaaga la siiyay shakaal, waxaa lugugula talinayaa in luqunta u surto. Qaar ka mid ah jabniinka, gaar ahaan kuwa aan la jeeseyn karin, waa in shakaal la xirto. Marka lagu daro qabashada caawinta ee cududda culus, ee la jeeseeyey ama la kabay, shakaalku waxa uu xasuusin doonaa dadka kale in uu ilmahaaga dhaawac soo gaaray. Waxa kale oo laga yaabaa in ay ku caawiso in ay ilmaha ka yaraato orodka badan. Dhakhtarka ayaa ku siin kara macluumaad dheeraad ah oo ku saabsan shakaalka.

Muxuusan ilmahaygu sameyn KARIN?

Dhakhtarka ilmaha ayaa ku siin doona talooyin gaar ah, laakiin guud ahaan, marka ilmuhu ku jiro kabniinka, wax miisaan ah waa in aan la saarin dhinacaas. Ilmahaagu waa in uusan samayn mid ka mid ah waxyaabaha soo socda:

- Orodka
- Meelo-ka-boodid (ah meelaha dhaadheer, caagga boodboodka, guryaha boodboodka)
- Meelo-fuulid
- Dhucid iyo waxyaabo halis ah (oo ay ku jiraan qalabka garoonka ciyaarta, xiisadaha jimicsiga, baaskiil, mooto, kabaha shaagagga leh, looxa lugaha lagu wato)

Sidee baan u daryeelayaa kabniinka ama jeesada ilmahayga saaran?

Dhakhtarka ilmaha ayaa ku siin doona talooyin gaar ah oo ku salaysan kabitaanka ama jeesada, laakiin talo guud ahaaneed:

- Meesha nabarka ah ha noqoto nadiif iyo meel qallalan
- Marna looma oggola dabaal, ciid, ama ciyaar biyo dhexdood ah
- Qubeyska isbuunyada ayaa ku fiican
- Ka fiiri kabniinka ama jeesada dildillaacid, jeexmida, buusnaanta, ama dheecaanka
- Wax ha dhex gelin gudaha jeedada

Sidee baan ugu mayrayaa ilmahayga?

Isbuunyo ama calal ugu meye ilmaha inta uu kaban yahay ama jeesadu saaran tahay. Haddii ay khasab tahay in aad u qubeysa ama aad isticmaasho qubeys caadi ah, laba inch ka dhi biyaha baafka oo laba jeer bac ku dul xir kabniinka ama meesha la kabay, oo maro isku laaban laastiko uga sii xir dusha kore ee kabniinka ama jeesada. Ha u ogolaanin in ilmuhu biyo la quuso kabniinka ama jeesada, xataa iyadoo bac ku xiran tahay.

Bararku caadi ma yahay?

Bararka qaarkiis waa caadi oo waxaa la filayaa dhaawaca, qalliinka, ama isticmaalidda kabniinka ka dib. Bararku guud ahaan wuxuu kordhaa 48 saac ka dib dhaawac ama faragelin ka dib. Bararka sidoo kale waxa uu caadi yahay ka dib marka hurdo laga soo kaco. Waxa uu yaraadaa bararka marka la fariisit ama marka la seexdo oo barkin kor loogu qaado cududda ama lugta, iyadoo meeshii jabneyd si fiican uga sarreysa wadnaha. Isticmaal dhowr barkimood si aad kor ugu qaaddo gacanta ama lugta oo sug 30 daqiiqo bararka in uu yaraado. Waxaa laga yaabaa in aad u baahato inaad la fariisato ilmahaaga oo aad caawiso. In ilmahaagu farihiisa dhaqaajiyo oo kala furo oo xiro gacmaha waxay ku caawineysaa yaraynta bararka gacanta.

Miyuu kabniinka ilmahaygu ku dhujisan yahay?

Kabniinku si ay uu u fiican oo u caawiyo in la bogsado, waa in uu si fiican u le'eg yahay. Bararka badan ayaa laga yaabaa in uu kabniinka aad u adkeeyo. Haddii aad ka walaacsan tahay, eeg macluumaadka ku jira qoraalkan ee ku saabsan bararka iyo goorta aad la xiriireyso dhakhtarka.

Waa maxay sida ugu fiican ee lagula tacaali karo cuncunka kabniinka ama jeesada?

Jeesada iyo kabniinka wuxuu yeelan karaa cuncun! Dareenka cuncunka waxaa lagu caawin karaa in lagu garaaco kabniinka qaaddo alwaax ah ama bir yar si looga dareemo gariirid. Xoqidda cirifka kale waxay sidoo kale caawin kartaa cuncunka iyadoo "la khiyaamayo maskaxda" oo u maleyneysa in meeshii cuncunka la xoqay. Hawo ah timaha fooneeyaha ama

qallajiyaha timaha oo qabow ayaa sidoo kale caawin karta marka lagu xiro kabniinka ama jeesada, oo hawadu ayaa gaareysa gudaha. Marna wax ha dhex dhigin kabniinka ama jeesadaa si aad maqaarka u xoqdo.

Waa maxay sababta kabniinka ilmahayga loogu kala qeybiyey dhinacyada?

Arrintaasi waxay ka dhigan tahay in uu kabniinka ilmahaagu labanlaaban yahay. Jeesada waxaa loo labanlaabaa si ay waxoogaa yar u ballaarato oo u sii bararto. Labanlaabka waxa kale oo uu fududeeyaa si loo saaro jeesada, hadday ahaan lahayd ballamaha dhakhtarka ama xaalad degdeg ah.

Sidee baan u maareynayaa xanuunka ilmahayga?

Waxaan lagugula talinayaa in aad u siiso daawada xanuunka sidii lagaaga soo sheegay dhakhtarka ilmahaaga ama kooxda daryeelka. U isticmaal daawooyinka sida saxa ah ee laguugu sheegay. Dhibaataada xanuunka lafaha waxaa lagu maareeyaa in daawada loo kala beddelo. Daawooyinkaas waxaa ka mid noqon kara:

- Acetaminophen, sida Tylenol®
- Ibuprofen, sida Advil® ama Motrin®. Ha siin Ibuprofen dhallaanka da'doodu ka yar tahay 6 bilood
- Daawada xanuunka afka ee loo qoray

Siyaabaha kale ee lagu maareeyo xanuunka waxaa ka mid ah:

- Icing (Baraf-saarid): Marka ilmahaagu soo jeedo, dul saar xanuunka baraf ku jira laba bac ah, ku duub shukumaan ama jeesada dusheeda ama kabniinka meel u dhow oo ah meesha jaban. Ka digtoonow in aad qoyso jeesada ama kabniinka. Marna ha taabsiin baraf marka ilmuhu jiifo oo maqaarkana ha dul saarin.
- Kor-u-qaadis (kor-u-qaadista gacanta ama lugta dhaawacan): Tan waxaa loo sameyn karaa iyada oo gacanta ama lugta la dukl saaro barkin, iyadoo faraha ama suulasha ay ka sarreeyaan jabniinka, iyo in jabniinka si fiican looga sarreysiyo heerka wadnaha.
- Habka hilmaamidda: Ciyaarista ciyaaraha, daawashada filimada, ama akhriska ayaa kaa caawin kara in aan laga fekerin xanuunka jira.

Goorma ayaan la xiriirayaa dhakhtarka ilmaha?

La soo xiriir Kilinigga Lafaha ee Children's Minnesota 651-220-5700 markii aad rabto, habeen iyo maalin, ama toos u keen ilmaha imarjansada haddii aad ilmaha ku aragto mid ama in ka badan waxyaabaha soo socda:

- Qandho ka badan 101.5 darajo Feeranhaayt
- Xanuun badan oo aan lagu maareyn karin daawooyinkii la isugu soo qoray in xanuunka loo qaato
- Barar badan ah oo aan yaraaneyn 45 daqiiqo marka addinka kor loo qaado
- Isbeddel degdeg ah ama xaalad ah khalkhalid markay ku timaaddo ilmaha
- Cabashooyin ah kabuubyo ama xatoxato
- Midabka oo isbeddela ama faraha ama suulasha oo qabooba
- Kabniinka ama jeesada oo qoyda ama dhaawacanta
- Kabniinka ama jeesada marka laga saaray
- Ur xun ama dheecaan ka yimaada kabniinka ama jeesada
- Marka ay wax ku dhegaan kabniinka ama jeesada gudaheeda
- Dhicid ah meesha kabniinka ama goobta dhaawaca oo jiro xanuun ka badan hal saac

Miyuu ilmahaygu u baahan doonaa dabiibka jimicsiga jirka?

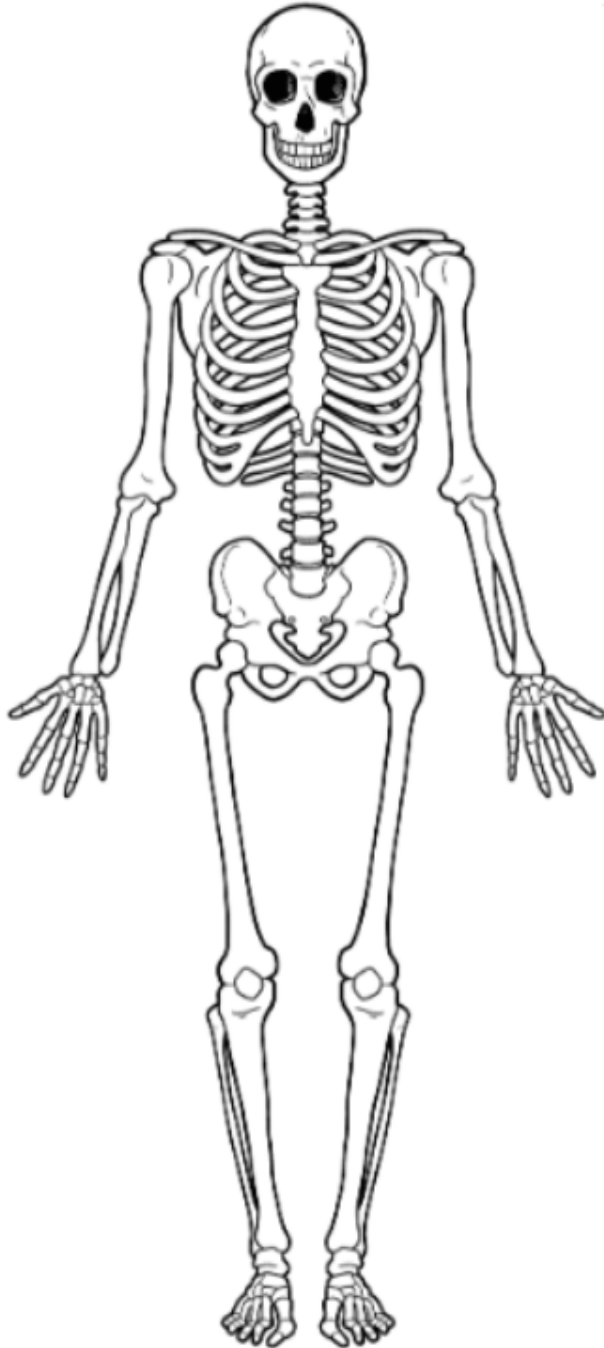
Dabiibka jimicsiga jirka isbitaalka ayaa lagu sameeyaa si loogu caawiyo dhaqaaqidda. Ka dib marka isbitaalka laga saaro iyo ballamaha kalke, dabiibka jimicsiga jirka waxaa lagu caawinayaa ilmaha si uu u soo kabsado, caadi u noqdo, ama u dhaqdhaqaaqo. Haddii la idinkula taliyo, waxaa la gudbin doonaa dalabka dabiibka jimicsiga ah.

Waa maxay farqiga u dhexeeya lafta jaban iyo lafta kala jaban?

Waxba - waa laba eray oo isku mid ah. Dadku badanaa waxay u maleynayaan in jabniinku uu ka yar yahay dillaaca lafta, laakiin jabniinku wuxuu ku dhacaa lafaha, oo lafaha jaban waa lafo kala dillaacay.

Macluumaadkeyga

Dhaawacyada (goobaabin geli ama midab mari)



1. _____

2. _____

3. _____

4. _____

5. _____

Kooxda Daryeelka

Dhakhtarka Khabiirka Lafaha

Dhakhtarka Cusub ee Lafaha

Dhakhtar-xigeenka Sare ee Lafaha

Dhakhtarka Dhaawaca

Dhakhtar-xigeenka Sare ee Dhaawaca

Kalkaalisada Diiwaangashan

Dabiibaha Jimicsiga Jirka

Maamulaha Kiiska

Su'aalaha Aan Qabo

1. _____

2. _____

3. _____

4. _____

5. _____

6. _____

7. _____

Macluumaadka & Meelaha Lala Xiriirayo

Children's Minnesota-Isbitaalka Minneapolis, Dhaawacyada Imarjansada Heerka 1aad
225 Chicago Avenue South
Minneapolis, MN 55404
612-813-6000

Children's Minnesota-Isbitaalka. St. Paul
345 North Smith Avenue
St. Paul, Minnesota 55102
612-220-6000

Children's Minnesota, Kilinigga Lafaha
Children's Specialty Center, Dabaqa Hoose
2530 Chicago Avenue South
Minneapolis, MN 55404
Taleefanka: 651-220-5700
Fakis: 612-813-8710

Children's Minnesota, Adeegyada Turjubaanka
612-813-6700

Children's Minnesota, Habka Taleefanka Dhagoolaha iyo Dadka Dhegaha Culus
612-813-5826

Children's Minnesota, Xafiiska Macluumaadka Caafimaadka (Feylka Caafimaadka)
5901 Lincoln Drive, CBC-2-HIM
Edina, Minnesota 55436
612-813-6216

Children's Minnesota, Qaansheegadka
Qaansheegadka Isbitaalka: 952-992-5650
Qaansheegadka Kilinigyada: 952-992-5640

Children's Minnesota, Minneapolis Farmashiyaha Bukaansocodka
Children's Specialty Center, Dabaqa 2^{aad}
612-813-7290

Children's Minnesota, Qeybta Sawirka Baarista
Isbitaalka Minneapolis: 612-813-6248
Isbitaalka St. Paul: 651-220-6147

Children's Minnesota, Qeybta Takhsuska - Lakeville
18432 Kenrick Avenue
Lakeville, Minnesota 55044
Taleefanka: 952-992-6700
Fakis: 952-992-6701

Children's Minnesota, Kilinigga Baxnaaninta ee Minnetonka

5950 Clearwater Drive, Suite 500
Minnetonka, Minnesota 55343
Taleefanka: 952-930-8630
Fakis: 952-930-8640

Children's Minnesota, Kilinigga Baxnaaninta ee Maple Grove

7767 Elm Creek Boulevard, Suite 300
Maple Grove, Minnesota 55369
Taleefanka: 763-416-8700
Fakis: 763-416-8701

Children's Minnesota, Kilinigga Baxnaaninta ee Roseville

Roseville Medical and Dental Center
1835 West County Road C
Roseville, Minnesota 55113
Taleefanka: 651-638-1670
Fakis: 651-638-1675

Children's Minnesota, Kilinigga Baxnaaninta ee St. Paul

Garden View Medical Building, Suite 402
347 North Smith Avenue
St. Paul, Minnesota 55102
Taleefanka: 651-220-6880
Fakis: 651-220-7299

Children's Minnesota, Kilinigga Baxnaaninta ee Woodbury

628 Bielenberg Drive, Suite 100
Woodbury, Minnesota 55125
Taleefanka: 651-726-9160
Fakis: 651-726-9166

Adeegyada Daryeelka Qalabka Cagaha, Midtown Doctor's Building

2545 Chicago Avenue South, Suite 412
Minneapolis, Minnesota 55404
Taleefanka: 612-871-1480

Adeegyada Daryeelka Qalabka Cagaha, Qeybta Takhasuska Minnetonka

5950 Clearwater Drive
Minnetonka, Minnesota 55343
Taleefanka: 612-871-1480
Fakis: 612-871-1498

Adeegyada Daryeelka Qalabka Cagaha, Garden View Building

347 North Smith Avenue, Suite 302
St. Paul, Minnesota 55102
Taleefanka: 651-222-2679
Fakis: 651-222-2553